

강진 고려청자 500년

강진 청자요지 발굴유물 특별전



강진 고려청자 500년

Special Exhibition of Excavated Gangjin Goryeo Celadon

2006

강진청자박물관

제11회 강진청자문화제 및 청자박물관 개관 9주년 기념 특별전

강진 고려청자 500년

- 강진 청자요지 발굴유물 특별전 -

대여기관

국립중앙박물관
국립광주박물관
국립해양유물전시관
개인소장가

전시

총괄 윤순하
기획 노치웅, 조은정
진행 노치웅, 조은정, 박근기, 이영순
마광원, 윤영근

도록

기획편집 노치웅, 조은정
유물촬영 김광섭
원색분해 그래픽네트

일러두기

1. 이 책은 강진정자박물관에서 개최하는 특별전 “강진 고려청자 500년-강진 청자요지 발굴유물 특별전-” (2006. 10. 14~10. 31)의 전시도록이다.
2. 모든 유물사진은 강진정자박물관에서 촬영한 것이며, 외부기관에서 제공한 참고사진은 출처를 명기하였다.
3. 유물의 한글명칭은 무늬를 중심으로 쉽게 표기하였다.

강진 고려청자 500년

Special Exhibition of Gangjin Goryeo Celadon

In opening the special exhibition

The celadon of Goryeo Dynasty is one of the most famous cultural assets, which is also proudly exhibited any country in the world. It is well know that Daegu-myeon and Chilrayng-myeon area in Gangjin County, Chella Province is the home to the celadon. The area is on the provisional list of world heritages thanks to its historic value and artistic value.

Even though the celadons were on the back burner during the Joseon Dynasty, when white porcelains were the main stream art, it was put on the light again when researches in Gangjin started to be conducted from the Japanese occupation period. Since then a hundred-year-long research results have been accumulated. A recent research and excavation in Samheung-ri of Chilrayng-myeon revealed that not only celadon but also earthenwares were mass-produced in the same place.

Those various academic information and celadon pieces from Gangjin area are the key to tracing the history of celadon on the Korean Peninsula. This special exhibition holds significant meaning in that pieces gathered through excavation and indicator researches from Sadang-ri, Yongwoon-ri of Daegu-myeon and Samheung-ri of Chilrayng-myeon are on display in addition to pieces gathered in Doripo of Mooan and Wonsando of Boryeong, which are sure to have been made in Gangjin. A academic seminar is scheduled to be conducted so that all the stake holders can look back the achievement of the past and discuss the fundamentals necessary to study the history of Korean porcelains.

With the hope that this exhibition can provide chance to recognize the importance of Gangjin area and to better understand the celadon culture of the Goryeo Dynasty, I extend my sincere appreciation to staffs National Museum of Korea, Gwangju National Museum and National Maritime Museum and the individual possessors for helping the production of catalog.

2006. 10.

Hwang Joo-hong, Chief of Gangjin County



특별전을 열면서

고려청자는 우리나라의 대표적인 공예품으로 전 세계에 자랑할 수 있는 중요한 문화재입니다. 그러한 고려청자의 주요 생산지가 전남 강진군의 대구면과 칠량면 일대라는 사실은 익히 잘 알려져 있는 사실이며, 그 역사적인 가치와 청자의 예술성을 바탕으로 현재 국내의 세계문화유산 잠정목록에 등재되어 있기도 합니다.

청자에 대한 인식은 고려시대 이후 조선시대의 백자생산에 묻혀 있다가 일제시대 이후부터 강진 청자요지에 대한 본격적인 조사와 연구가 진행되어 현재까지 어언 100여 년간의 연구 결과가 축적되었습니다. 최근 칠량면 삼흥리 요지 발굴조사를 통해서도 청자는 물론 도기도 같은 작업장내에서 대량으로 생산하였음이 밝혀졌습니다.

강진 청자요지에서 얻어진 많은 학술 자료와 중요 발굴품은 곧 우리나라 도자사의 큰 흐름을 밝힐 수 있는 중요한 열쇠가 됩니다. 이번 특별전은 그동안 발굴조사 및 지표조사를 통해 출토된 대구면 사당리, 용운리, 칠량면 삼흥리, 그리고 강진에서 제작된 것이 확실한 무안 도리포와 보령 원산도 등의 중요 발굴품을 한 자리에 모아 전시하였습니다. 이와 함께 강진 청자요지를 기반으로 한 기존의 연구 성과를 되돌아보고 앞으로 우리나라 도자사 연구에 필요한 제반사항을 논의하는 학술세미나도 마련하였습니다.

이번 전시가 강진 청자요지에 대한 중요성을 다시 인식하고 고려시대 당시의 도자문화에 대한 이해를 넓히는 기회가 될 것을 기대하며, 이번 특별전을 위해 귀중한 유물을 대여해 주신 국립중앙박물관, 국립광주박물관, 국립해양유물전시관 관계자와 개인 소장가를 비롯하여 도록 제작에 도움을 주신 모든 분들께 감사드립니다.

2006년 10월
강진군수 황 주 흥

강진 청자요지 조사현황



계율리25호 발굴사진
(1928년, 野守健 책 p.231)



사당리7호 출토유물
(1920~30년대, 野守健 책 圖 126)



사당리117번지 작업장 발굴장면
(1965년, 이용희 사진제공)

고려청자에 대한 인식은 조선시대 500여 년동안 분청사기와 백자생산으로 인해 잊혀졌다가 일제강점기 이후부터 본격적인 조사와 연구가 진행되었다.

1913년 봄 강진경찰서 대구면 주재소 순사였던 나카시마 요시시게中島義軍가 관내 순찰 시에 사당리 당전마을 부근 밭에서 청자 편을 발견하고 이왕직박물관李王職博物館에 보고하면서 알려지기 시작하였다. 다음해인 1914년 가을, 총독부 중앙시험소의 지질 조사가 이루어졌고, 1916년에 경성일보京城日報에 보도되면서 일반에게까지 알려지게 되었다.

1928년에 조선총독부박물관의 노모리 켄野守健과 오가와 게이기찌小川敬吉에 의해 정밀지표조사가 실시되어 대구면 일대 청자요지 100여 개소를 확인하였다. 이 조사에서 강진 대구면을 중심으로 하는 요지 분포도 외에 칠량면 삼흥리의 요지 분포도가 별도로 작성되었고, 대구면 계율리25호 청자가마가 발굴되었다.¹⁾ 1939년 10월 18일에는 노모리 켄의 조사 자료를 근거로 요지가 있는 187,582평이 100여 개소로 구획되어 ‘조선박물관 고적명승천연기념물보존령’에 의거해 고적 107호로 지정되었고, 같은 해 우리나라 미술사학자에 의해서도 고려청자에 대한 연구서가 발간되었다.²⁾ 고적 107호로 지정된 100개소의 청자가마터는 그대로 독립이후 1963년 1월 21일 문교부 고시를 통해 국가 사적 제68호로 지정되었다.

일제강점기 이후 1959년 국립중앙박물관에서 실시한 학술조사를 시작으로 국내 학자들에 의해 시작된 발굴 및 지표조사는 1960년대 사당리 일대 발굴조사, 1970년대 사당리41호 발굴조사, 1980년대 용운리10호 발굴조사, 1990년대 대규모 정밀지표조사에 이어 최근 2001년~2002년 삼흥리 발굴조사까지 이어진다.

1963년 초봄에 당시 국립중앙박물관 최순우 관장과 정양모 연구원 등이 예비조사를 실시하여 청자기와를 발견하였고, 65년까지 수 차례에 걸쳐 발굴이 진행되었다. 이 조사 기간에 발굴단은 용운리 정수사淨水寺에서 숙식하였으며, 전남대와 이화여대 학생들, 사당리 마을 주민들도 발굴인원으로 참여하였다.

본격적인 발굴은 1963년 겨울부터 진행되어 현재 강진청자박물관 건물 좌측에서 확인된 작업장과 작업장 주변의 계단식 밭 일부 및 민가의 담장 일부가 발굴되었다. 이 곳은 사당리 117번지에 해당하는 곳으로 최고급의 비색청자와 청자기와 편, 간지干支와 ‘尙’ 등의 명문이 있는 중요한 청자 편이 대량으로 발굴되었고, 그 결과는 『미술자료』³⁾와 『고고미술』⁴⁾ 등을 통해 소개되면서 문헌사료에 보이는 청자관련 내용을 실증하는 자료로 제시되었다.

1968년 당전마을 주민에 의해 우연히 발견된 사당리41호 청자가마에 대한 발굴조사 역시 국립중앙박물관에서 1973년부터 1977년까지 몇 차례에 걸쳐 진행되었다. 이 조사에서는 가마 벽의 보수흔적이 뚜렷하게 남아 있어 가마축조와 사용에 대한 여러 가지 문제를 해결해 주는 실마리를 제공하였다. 유물로는 음·양각의 청자는 물론 상형청자까지 12세기에 해당하는 청자 편이 출토되었는데 발굴당시에도 가마터가 여러 번 침수되었다고 한다.

1) 野守健, 『高麗陶磁の研究』, 清閑舎, 1944

2) 高裕燮, 『朝鮮の靑瓷』, 寶雲社, 1939

3) 崔淳雨, 『康津沙堂里窯址出土靑磁瓦』, 『美術資料』9, 국립중앙박물관, 1964

4) 崔淳雨, 『康津沙堂里窯址出土 高麗靑磁磚』, 『考古美術』89, 한국미술사학회, 1968

1977년에는 당시 국회의원, 국립중앙박물관장, 전남도지사, 도예가 등 18명으로 구성된 고려청자재현사업추진위원회(사단법인)가 결성되었다. 같은 해 6월에는 고려청자 재현을 위한 전통가마인 '강진요'의 기공식도 개최되어 고려청자 재현사업이 본격적으로 진행되었다. 1978년에는 그 동안의 사당리 발굴조사 결과를 토대로 한 논문⁵⁾이 발표되었고, 다음해에 국립중앙박물관은 지표조사를 재차 실시하여 153개소의 가마터 분포도를 작성하였다.

이후 본격적인 발굴조사라고 할 수 있는 것이 1980년부터 1982년까지 실시된 용운리 10호 가마터 발굴이다.⁶⁾ 용운리10호에서는 총 4기의 청자가마가 확인되었고 유구가 비교적 잘 남아 있던 10-1호와 10-4호는 경화처리를 거쳐 국립광주박물관과 강진청자박물관으로 각각 이전하여 전시되고 있다. 이 때에 용운리9호에 대한 시굴조사 실시하였으나 청자가마는 확인하지 못하고 청자 편과 갑발 및 요도구, 도기 편을 확인하는데 그쳤다. 용운리10-1호와 10-4호 가마는 보존과학기술을 적용하여 가마유구를 경화처리 후 전시자료로 활용할 수 있도록 한 최초의 예라고 할 수 있다.

1982년에는 전국의 청자가마터에 대한 조사와 분포도 작성이 실시된 이후⁷⁾ 1991년 8월부터 1992년 2월까지 문화재관리국의 지원 하에 해강도자미술관이 강진청자요지를 정밀지표조사한 결과 새로이 35개소의 가마터를 추가 발견하여 현재까지 총 188개소의 청자 가마터가 확인되었다.⁸⁾

1977년 고려청자재현사업추진위원회가 결성된 후 강진군은 1986년에 고려청자사업소를 개소하였고, 소규모의 전시관과 사당리41호 보호각을 설치하였으나 많은 지표조사 출토품을 보관, 전시하기 위해 전시관이 있던 자리에 강진청자박물관을 신축하여 1997년 9월 3일 개관하였다.

가장 최근의 조사는 2001년 9월부터 2002년 3월까지 실시된 칠량면 삼흥리 일대(A~F 지구) 발굴조사이다.⁹⁾ 특히 이 발굴조사를 통해서 당시 청자가마와 도기가마를 같은 곳에서 동시에 운영하였음이 밝혀졌고, 여기서 출토된 도기류는 동반출토된 청자와의 비교를 통해 도기의 편년설정에도 중요한 자료로 활용되고 있다. 또한 청자에서는 내지 원각이 있는 해무리굽완과 함께 '尙'자가 음각된 합 편과 모란문이 음각된 청자 수키와 편도 같이 출토되어 새로운 학술적 자료를 제공하였다.

현재까지 확인된 강진 청자가마터는 총 188개소로 알려져 있으며 여기에서 발굴조사가 이루어진 가마터는 계율리25호, 사당리41호, 용운리9호·10호, 삼흥리1호~5호로 모두 9개소이다. 이 중에서 계율리25호와 용운리9호는 정식적인 학술 발굴조사 과정을 거치지 않았기 때문에 추후 본격적인 조사가 필요하며, 청자의 발전과정을 살펴볼 수 있도록 각 시기별 특징을 잘 보여주는 가마터를 발굴하여 학술 및 전시자료로서 활용해야할 필요성도 제기되고 있다.



사당리41호 침수 후 배수작업 장면 (1977년, 이윤희 사진제공)



용운리 9호·10호 원경사진 (1980년, 이윤희 사진제공)



삼흥리 E지구 도기3호가마 (2002년, 국립광주박물관 사진제공)

5) 鄭良謨, 「高麗陶磁の窯址と出土品」, 『世界陶磁全集』18 高麗, 東京, 小學館, 1978, pp.190-233
 6) 國立中央博物館, 『康津龍雲里靑磁窯址發掘調查報告書』圖版編, 1996 ; 同著, 『康津龍雲里靑磁窯址發掘調查報告書』本文編, 1997
 7) 崔淳雨, 『韓國靑磁窯址』, 한국정신문화연구원, 1982
 8) 해강도자미술관·강진군, 『康津의靑磁窯址』, 1992 ; 同著, 『康津靑磁窯址分布地籍圖·地形圖』, 1992
 9) 호남문화재연구원, 『康津 三興里窯址 I』, 2004 ; 국립광주박물관, 『康津 三興里窯址 II』, 2004



1. 연꽃잎무늬 대접 靑磁 半陽刻 蓮瓣文 대접
Celadon Bowl with Carved Lotus-Petal Design
고려 12세기 / 높이 4.8cm





2. 연꽃잎무늬 대접 靑磁 半陽刻 蓮瓣文 대접
Celadon Bowl with Carved Lotus-Petal Design
고려 12세기 / 높이 5.5cm / 강진 용운리10호
국립광주박물관



3. 연꽃잎무늬 대접

靑磁 半陽刻 蓮瓣文 대접
 Celadon Bowl with Carved Lotus-Petal Design
 고려 12세기 / 높이 7.8cm



4. 연꽃잎무늬 대접

靑磁 半陽刻 蓮瓣文 대접
 Celadon Bowl with Carved Lotus-Petal Design
 고려 12세기 / 높이 7.4cm / 보령 원산도
 국립해양유물전시관





5. 연꽃잎무늬 대접

靑磁 半陽刻 蓮瓣文 대접

Celadon Bowl with Carved Lotus-Petal Design

고려 10세기 / 높이 7.8cm / 강진 용운리9호

국립광주박물관



6. 꽃모양 대접

靑磁 花形 대접

Celadon Flower Shaped Bowl

고려 12세기 / 높이 9.2cm / 강진 용운리10호

국립광주박물관





7. 앵무무늬 대접

靑磁 陰刻 鸚鵡文 대접

Celadon Bowl with Incised Parrot Design

고려 11세기 / 높이 5.8cm



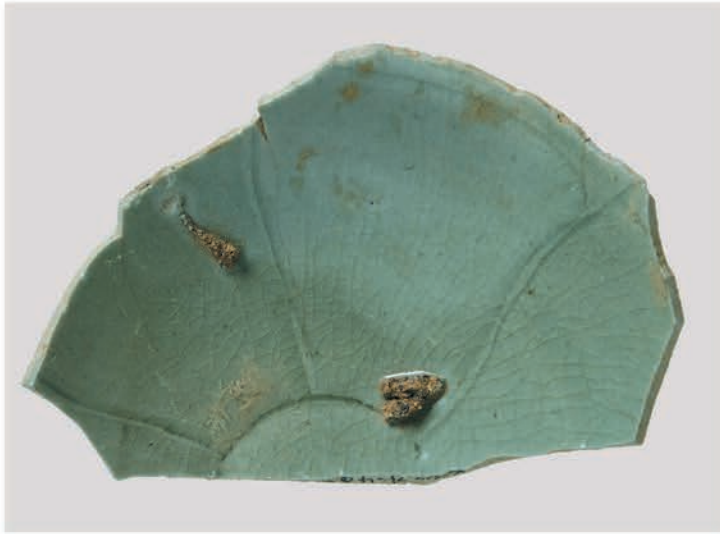
8. 학무늬 대접

靑磁 陰刻 鶴文 대접

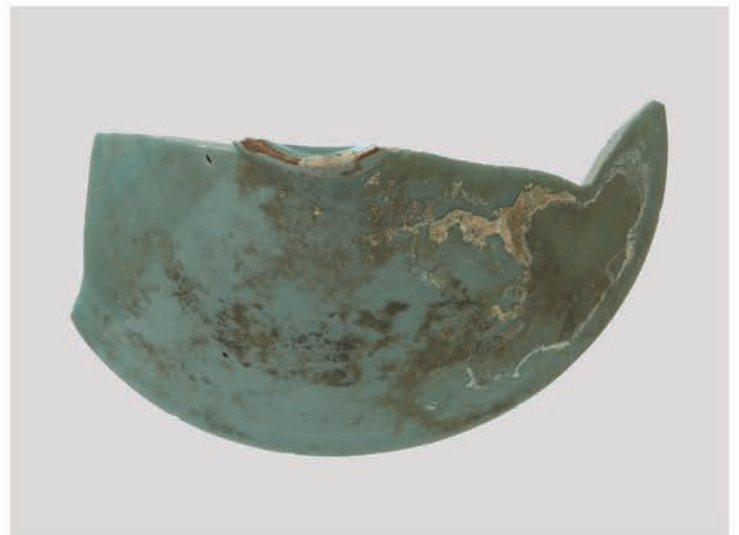
Celadon Bowl with Incised Crane Design

고려 11세기 / 높이 7.0cm / 강진 삼흥리 E지구
국립광주박물관





9. 꽃모양 대접 靑磁 花形 대접
 Celadon Flower Shaped Bowl
 고려 12세기 / 높이 7.0cm / 강진 용운리10호
 국립광주박물관



10. 국화무늬 대접 靑磁 陰刻 菊花文 대접 片
 Celadon Bowl with Incised Chrysanthemum Design
 고려 12세기 / 높이 7.4cm / 강진 용운리10호
 국립광주박물관



11. 구름학 모란무늬 합 青磁 象嵌 雲鶴牡丹文 蓋盒
Celadon Bowl with Inlaid Cloud, Crane, and Peony Design
고려 14세기 / 총 높이 15.2cm 무경지름 18.2cm



11-1



11-2



11-3



12. 연꽃덩굴무늬 합편
 靑磁 象嵌 蓮唐草文 盒片
 Celadon Lid with Inlaid Lotus-Vine Design
 고려 14세기 / 강진 사당리



13. 연꽃덩굴무늬 대접 靑磁 象嵌 蓮唐草文 大접
Celadon Bowl with Inlaid Lotus-Vine Design
고려 14세기 / 높이 9.5cm / 무안 도리포
국립해양유물전시관

14. 구름무늬 받침 靑磁 象嵌 雲文 托
Celadon Stand with Inlaid Clouds Design
고려 14세기 / 높이 5.5cm / 무안 도리포
국립해양유물전시관



13-1



14-1





15. 완

靑磁 盥

Celadon Bowl

고려 11세기 / 높이 6.1cm / 강진 삼흥리 D지구
국립광주박물관



16. 완

靑磁 盥

Celadon Bowl

고려 11세기 / 높이 5.3cm / 강진 삼흥리 E지구
국립광주박물관





17. 완

靑磁 盥

Celadon Bowl

고려 12세기 / 높이 5.8cm / 강진 용운리10호
국립광주박물관



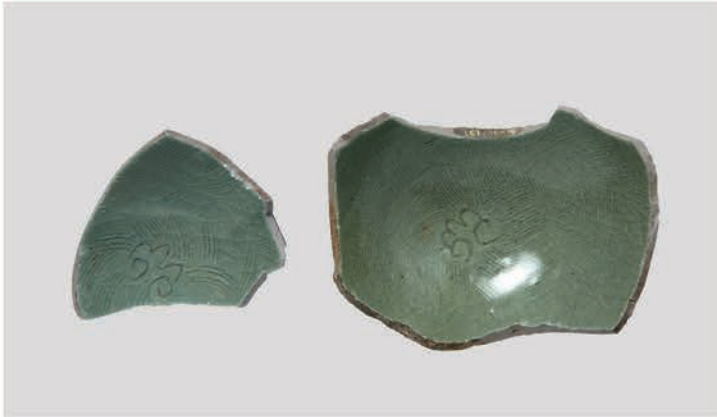
18. 보상화무늬 완

靑磁 陰刻 宝相花文 盥

Celadon Bowl with Incised Baoxiang-hua-Vine Design

고려 12세기 / 높이 6.4cm





19. 보상화무늬 완편 靑磁 陰刻 宝相花文 盃
 Celadon Bowl with Incised Baoxiang-hua-Vine Design
 고려 12세기 / 현 높이 : 좌 4.0cm 우 3.1cm / 보령 원산도
 국립해양유물전시관

20. 보상화무늬 완편
 靑磁 陰刻 宝相花文 盃 片
 Celadon Bowl with Incised Baoxiang-hua-Vine Design
 고려 12세기 / 높이 6.1cm / 강진 용운리10호
 국립광주박물관





21. 접시 靑磁 楨匙
Celadon Dish
고려 10세기 / 높이 3.7cm / 강진 용운리9호
국립광주박물관



22. 접시 靑磁 楨匙
Celadon Dish
고려 12세기 / 높이 4.0cm / 강진 용운리10호
국립광주박물관



23. 선무늬 접시 편 靑磁 陰刻 二重線文 楨匙 片
Celadon Dish Fragment with Incised Line Design
고려 11세기 / 높이 3.0cm / 강진 삼흥리 E지구
국립광주박물관



24. 꽃모양 접시 靑磁 花形 楪匙
Celadon Flower Shaped Dish
고려 11세기 / 높이 4.5cm / 강진 삼흥리 E지구
국립광주박물관



25. 꽃모양 접시 靑磁 花形 椀匙
Celadon Flower Shaped Dish
고려 12세기 / 높이 1.8cm



26. 꽃모양 접시 靑磁 花形 椀匙
Celadon Flower Shaped Dish
고려 12세기 / 높이 2.2cm / 강진 용운리10호
국립광주박물관





27. 꽃모양 접시 靑磁 花形 碟匙
 Celadon Flower Shaped Dish
 고려 11세기 / 높이 2.6cm / 강진 삼흥리 E지구
 국립광주박물관



28. 꽃모양 접시
 靑磁 花形 碟匙
 Celadon Flower Shaped Dish
 고려 12세기 / 높이 4.1cm / 강진 용운리10호
 국립광주박물관





29. 연꽃무늬 꽃모양 접시 靑磁 壓出陽刻 蓮花文 楨匙
 Celadon Flower Shaped Dish with Pressed Lotus Design
 고려 12세기 / 높이 2.7cm / 강진 용운리10호
 국립광주박물관



30. 연꽃덩굴무늬 접시 靑磁 壓出陽刻 蓮唐草文 楨匙
 Celadon Dish with Pressed Lotus-Vine Design
 고려 12세기 / 높이 4.7cm / 보령 원산도
 국립해양유물전시관



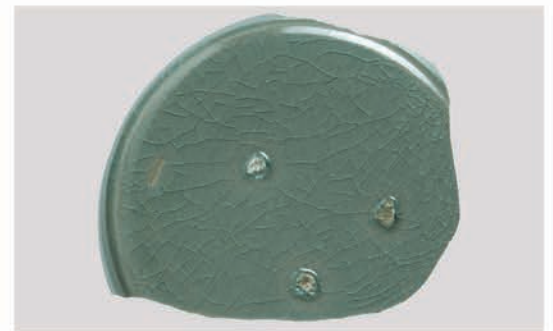
31. 앵무무늬 접시 편 靑磁 陰刻 鸚鵡文 楨匙 片
 Celadon Dish Fragment with Incised Parrot Design
 고려 11세기 / 현 높이 3.7cm / 강진 삼흥리 E지구
 국립광주박물관



32. 접시
 靑磁 楩匙
 Celadon Dish
 고려 12세기 / 높이 1.2cm



33. 접시 편 白磁 陰刻 雷文 楩匙 片
 White Porcelain Dish
 고려 12세기 / 높이 2.1cm / 강진 사당리 40호



34. 접시 편
 靑磁 楩匙 片
 Celadon Dish
 고려 12세기 / 높이 2.3cm / 보령 원산도
 국립해양유물전시관



35. 연꽃무늬 꽃모양 접시

靑磁 壓出陽刻 蓮花文 楮匙

Celadon Flower Shaped Dish with Pressed Lotus Design

고려 12세기 / 높이 2.8cm



36. 연꽃무늬 꽃모양 접시

靑磁 壓出陽刻 蓮花文 楮匙

Celadon Flower Shaped Dish with Pressed Lotus Design

고려 12세기 / 높이 2.4cm / 강진 용운리10호

국립광주박물관





37. 모란무늬 접시 靑磁 壓出陽刻 牡丹文 碟匙
 Celadon Dish with Pressed Peony Design
 고려 11세기 / 높이 3.8cm / 강진 삼흥리 D지구
 국립광주박물관



38. 덩굴무늬 사각접시 靑磁 壓出陽刻 唐草文 四角碟匙
 Celadon Dish Fragment with Pressed Vine Design
 고려 12세기 / 현 높이 1.7cm / 강진 용운리10호
 국립광주박물관



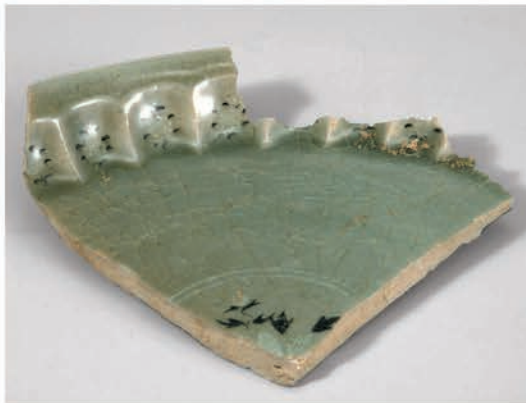
39. 꽃모양 접시 靑磁 堆花 線文 花形 碟匙
 Celadon Dish with Underglaze Iron-Black Line Design
 고려 12세기 / 높이 3.8cm / 강진 용운리10호
 국립광주박물관



40. 접시 편 靑磁 楝匙 片
 Celadon Dish Fragment
 고려 11세기 / 높이 3.2cm / 강진 삼흥리 E지구
 국립광주박물관



41. 접시 靑磁 楝匙
 Celadon Dish
 고려 12세기 / 높이 2.1cm / 강진 용운리10호
 국립광주박물관



42. 모란국화무늬 접시 편 靑磁 象嵌 牧丹菊花文 楝匙 片
 Celadon Dish with Inlaid Peony and Chrysanthemum Design
 고려 13세기 / 높이 3.2cm 입지름 15.6cm / 강진 청자요지



43. 잔 靑磁 盞
 Celadon Cup
 고려 10세기 / 높이 5.8cm / 강진 용운리9호
 국립광주박물관



44. 연꽃잎무늬 잔 靑磁 半陽刻 蓮瓣文 盞
 Celadon Cup with Raised Lotus-Petal Design
 고려 12세기 / 높이 6.2cm / 강진 용운리10호
 국립광주박물관





45. 연꽃잎무늬 잔

靑磁 陰刻 蓮瓣文 盞

Celadon Cup with Incised Lotus-Petal Design

고려 12세기 / 높이 9.5cm / 강진 용운리10호

국립광주박물관



46. 잔

靑磁 盞

Celadon Cup

고려 12세기 / 높이 7.4cm / 강진 용운리10호

국립광주박물관



47. 잔받침 靑磁 托
 Celadon Cup-Stand
 고려 10세기 / 높이 4.2cm / 강진 용운리9호
 국립광주박물관



48. 잔받침 靑磁 托
 Celadon Cup-Stand
 고려 11세기 / 높이 4.5cm / 강진 삼흥리 E지구
 국립광주박물관



49. 줄무늬 탁잔 靑磁 象嵌 線文 托盞
 Celadon Cup and Stand with Inlaid Line Design
 고려 14세기 / 총 높이 6.0cm



49-1



49-2





50. 국화무늬 접시 靑磁 象嵌 菊花文 楪匙
 Celadon Dish with Inlaid Chrysanthemum Design
 고려 14세기 / 입지름 13.9cm / 강진 사당리 40호



51. 물고기무늬 접시 靑磁 象嵌 魚文 楪匙
 Celadon Dish with Inlaid Fish Design
 고려 14세기 / 입지름 13.6cm / 강진 사당리 40호





52. 모란무늬 매병

靑磁 陰刻 牡丹文 梅瓶

Celadon Bottle, Maebyeong with Incised Peony Design

고려 12세기 / 높이 40.0cm





53. 모란무늬 매병 편

靑磁 陰刻 牡丹文 梅瓶 片

Celadon Bottle, Maeyeong with Incised Peony Design

고려 12세기 / 강진 사당리 23호



54. 모란무늬 병 편
靑磁 陰刻 牡丹文 瓶 片
Celadon Bottle Fragment with Incised Peony Design
고려 12세기 / 보령 원산도
국립해양유물전시관





55. 용무늬 대병

靑磁 陰刻 龍文 梅瓶

Celadon Bottle with Incised Dragon Design

고려 12세기 / 높이 40.0cm / 보물1385호

삼성미술관 리움(사진제공)



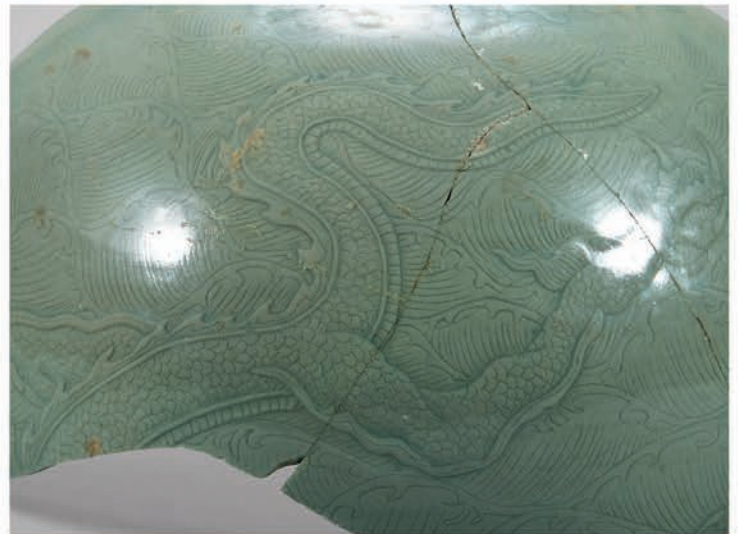
56. 용무늬 매병 편

靑磁 陽刻 龍文 梅瓶 片

Celadon Bottle, Maebyeong with Carved Dragon Design

고려 12세기 / 강진 사당리

국립중앙박물관





← 57. 용무늬 병편
 靑磁 陰刻 龍文 瓶片
 Celadon Bottle with Incised Dragon Design
 고려 12세기 / 강진 용운리10호
 국립광주박물관



58. 광구병 靑磁 廣口瓶
 Celadon Bottle
 고려 11세기 / 높이 24.9cm / 강진 삼흥리 E지구
 국립광주박물관



59. 병편 靑磁 瓶
 Celadon Bottle
 고려 12세기 / 현 높이 24.8cm / 강진 용운리10호
 국립광주박물관



60. 병편

靑磁 廣口瓶

Celadon Bottle

고려 12세기 / 높이 30.4cm / 강진 용운리10호

국립광주박물관



61. 병편

靑磁 瓶片

Celadon Bottle Fragment

고려 11세기 / 현 높이 7.3cm / 강진 삼흥리 E지구
국립광주박물관



62. 병

靑磁 瓶

Celadon Bottle

고려 12세기 / 높이 8.6cm / 강진 용운리10호
국립광주박물관



63. 덩굴무늬 병

靑磁 鐵畫 唐草文 瓶

Celadon Bottle with Underglaze Iron-Black Vine Design

고려 12세기 / 현 높이 5.7cm / 강진 용운리10호
국립광주박물관



64. 연꽃무늬 매병

靑磁 陰刻 蓮花 黃蜀葵文 梅瓶

Celadon Bottle, Mae-byong with Incised Lotus Design

고려 12세기 / 현 높이 32.8cm

국립중앙박물관



65. 봉황무늬 뚜껑 편 青磁 陰刻 鳳凰文 蓋片
 Celadon Lid Fragment with Incised Phoenix Design
 고려 12세기 / 높이 6.0cm / 강진 사당리
 국립중앙박물관





66. 연꽃무늬 뚜껑

靑磁 陰刻 蓮花文 蓋

Celadon Lid with Incised Lotus Design

고려 12세기 / 높이 4.6cm / 강진 용운리10호

국립광주박물관



67. 포도동자무늬 뚜껑 편

靑磁 陰刻 葡萄童子文 蓋 片

Celadon Lid with Incised Grape and Child Design

고려 13세기 / 높이 4.6cm / 강진 청자요지



68. 모란무늬 병편 靑磁 鐵畫 牡丹文 瓶片
 Celadon Bottle with Underglaze Iron-Black Peony Design
 고려 12세기 / 현 높이 15.7cm / 강진 용운리10호
 국립광주박물관



69. 포도무늬 병편 靑磁 象嵌 葡萄文 瓶片
 Celadon Bottle with Inlaid Grape Design
 고려 12세기 / 현 높이 25.5cm / 강진 용운리10호
 국립광주박물관



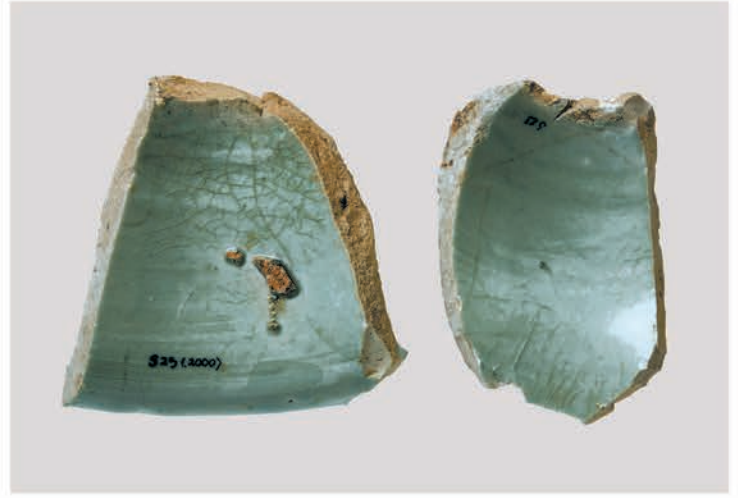
70. 연꽃모양 향로 편 靑磁 蓮花形 香爐 片
 Celadon Lotus Shaped Incense Burner
 고려 12세기 / 현 높이 8.3cm / 강진 청자요지
 개인



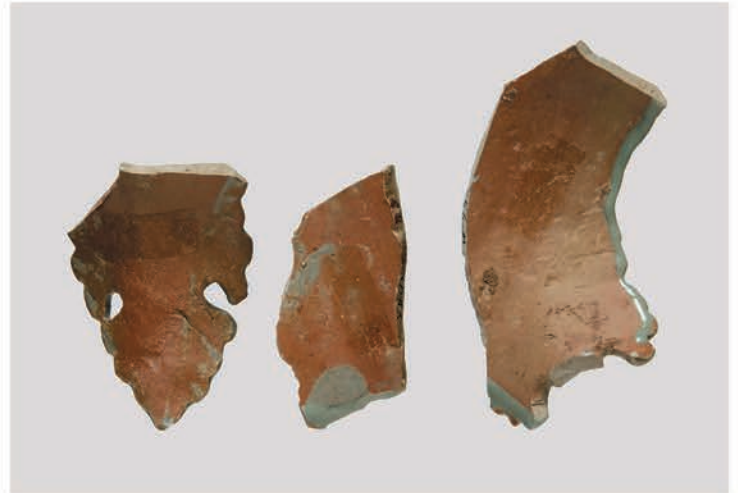
71. 연꽃모양 향로 편 靑磁 蓮花形 香爐 片
 Celadon Lotus-Leaf Shaped Incense Burner Fragment
 고려 11세기 / 현 높이 5.4cm / 강진 삼흥리 E지구
 국립광주박물관



72. 연꽃모양 향로 편 靑磁 蓮花形 香爐 片
 Celadon Lotus Shaped Incense Burner Fragment
 고려 12세기 / 현 높이 5.2cm / 강진 사당리
 국립중앙박물관



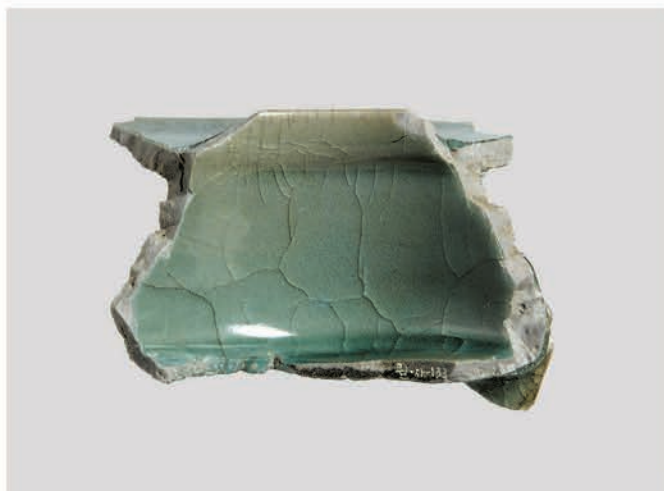
73. 연꽃모양 향로 편 青磁 蓮花形 香爐 片
Celadon Lotus Shaped Incense Burner Fragment
고려 12세기 / 강진 사당리 23호



74. 연잎모양 장식 편 青磁 蓮葉形 裝飾 片
Celadon Lotus-Leaf Shaped Fragment
고려 12세기 / 강진 사당리 23호



75. 구름무늬 향로 편 靑磁 陰刻 雲文 香爐 片
 Celadon Incense Burner with Incised Clouds Design
 고려 12세기 / 현 높이 8.1cm / 강진 삼흥리 E지구
 국립광주박물관(사진 제공)



76. 구름무늬 향로 편
 靑磁 陰刻 雲文 香爐 片
 Celadon Incense Burner with Incised Clouds Design
 고려 12세기 / 현 높이 7.0cm / 보령 원산도
 국립해양유물전시관



77. 도철무늬 향로 편 靑磁 壓出陽刻 饕餮文 方形 香爐 片
 Celadon Incense Burner Fragment with Pressed Taotie Design
 고려 12세기 / 현 높이 9.3cm / 강진 사당리
 국립중앙박물관



78. 도철무늬 향로 편 靑磁 壓出陽刻 饕餮文 方形 香爐 片
 Celadon Incense Burner Fragment with Pressed Taotie Design
 고려 12세기 / 현 높이 7.9cm / 보령 원산도
 국립해양유물전시관



79. 용무늬 향로

靑磁 壓出陽刻 龍文 香爐

Celadon Incense Burner with Pressed Dragon Design

고려 12세기 / 현 높이 10.5cm / 강진 용운리10호

국립광주박물관



80. 오리모양 향로 편 靑磁鴨形香爐片
 Celadon Duck Shaped Incense Burner
 고려 12세기 / 현 높이 : 좌 7.2cm 우 5.8cm / 강진 사당리
 개인



81. 오리모양 향로 편 靑磁鴨形香爐片
 Celadon Duck Shaped Incense Burner
 고려 12세기 / 현 높이 : 좌 5.7cm 우 6.0cm / 보령 원산도
 국립해양유물전시관



82. 오리모양 연적 靑磁鴨形硯滴
 Celadon Duck Shaped Water-Dropper
 고려 12세기 / 현 높이 4.5cm / 강진 용운리10호
 국립광주박물관



83. 합 靑磁 盒
 Celadon Case
 고려 11세기 / 높이 8.4cm / 강진 삼흥리 E지구
 국립광주박물관(사진 제공)



84. 주름무늬 합편 白磁 盒片
 White Porcelain Lid Fragment with Pleat Design
 고려 12세기 / 높이 1.5cm 지름 7.2cm / 강진 사당리
 국립중앙박물관



85. 연꽃잎무늬 장고 편
 靑磁 陰刻 蓮瓣文 長鼓 片
 Celadon Drum with Incised Lotus-Petal Design
 고려 10세기 / 현 길이 25.2cm / 강진 용운리50호



86. 뚜껑 편 靑磁 蓋 片
 Celadon Lid Fragment
 고려 11세기 / 높이 7.3cm / 강진 삼흥리 D지구
 국립광주박물관



87. 꽃모양 촛대 靑磁 花形 燭臺
 Celadon Flower Shaped Candle-Stick
 고려 12세기 / 현 높이 5.0cm / 강진 용운리10호
 국립광주박물관



88. 대발 靑磁 大鉢
Celadon Large Bowl
고려 11세기 / 높이 11.0cm / 강진 삼흥리 E지구
국립광주박물관



89. 대발 靑磁 大鉢
Celadon Large Bowl
고려 12세기 / 높이 12.0cm / 강진 용운리10호
국립광주박물관



90. 벼루 편

靑磁 硯片

Celadon Ink-Stone Fragment

고려 12세기 / 높이 3.7cm / 강진 용운리10호
국립광주박물관



91. 연꽃무늬 의자 편

靑磁 透刻 蓮花文 墩片

Celadon Chair with Openwork Lotus Design

고려 12세기 / 현 높이 12.5cm / 강진 청자요지
개인



92. 용무늬 의자 편

靑磁 透刻 龍文 墩片

Celadon Chair with Openwork Dragon Design

고려 12세기 / 강진 용운리10호
국립광주박물관



93. 연꽃무늬 의자 편

靑磁 透刻 蓮花文 墩片

Celadon Chair Fragment with Open-work Lotus Design

고려 12세기 / 보령 원산도
국립해양유물전시관



94. 봉황무늬 판 靑磁 象嵌 鳳凰牡丹文 板片
 Celadon Plate Fragment with Phoenix and Peony Design
 고려 14세기 / 강진 사당리 23호



95. 모란무늬 판 靑磁 象嵌 牡丹文 板片
 Celadon Plate with Inlaid Peony Design
 고려 13세기 / 현 길이 11.0cm / 강진 사당리 23호



96. 구름무늬 받침 靑磁 陰刻 雲文 臺
 Celadon Stand with Incised Clouds Design
 고려 12세기 / 높이 2.4cm / 강진 용운리 10호
 국립광주박물관



97. 연주무늬 받침 靑磁 連珠文 臺片
 Celadon Stand with Beads Design
 고려 12세기 / 현 높이 7.2cm / 강진 청자요지



98. 연꽃잎무늬 받침 靑磁 蓮瓣文 臺
 Celadon Stand with Lotus-Petal Design
 고려 12세기 / 높이 9.3cm / 강진 용운리10호
 국립광주박물관





99. 연봉모양 편

靑磁 蓮峯形 片

Celadon Lotus-Bud Shaped Fragment

고려 11세기 / 높이 9.8cm / 강진 삼흥리 E지구
국립광주박물관

100. 연봉모양 편

靑磁 蓮峯形 片

Celadon Lotus-Bud Shaped Fragment

고려 11세기 / 높이 9.1cm / 강진 삼흥리 E지구
국립광주박물관



101. 모란무늬 수키와 편

靑磁 陽刻 牡丹文 瓦 片

Celadon Tile Fragment with Raised Peony Design

고려 11세기 / 현 길이 5.3cm / 강진 삼흥리 E지구
국립광주박물관



102. 수키와 편 靑磁瓦片
 Celadon Tile Fragment
 고려 12세기 / 현 길이 19.2cm 지름 9.6cm / 강진 사당리
 국립중앙박물관



103. 모란무늬 수키와 편 靑磁陰刻牡丹文瓦片
 Celadon Tile Fragment with Incised Peony Design
 고려 12세기 / 현 길이 16.5cm / 강진 사당리
 국립중앙박물관



104. 덩굴무늬 암막새 편 靑磁 陽刻 唐草文 瓦當 片
 Celadon Roof-end Tile Fragment with Pressed Vine Design
 고려 12세기 / 길이 28.5cm 지름 19.0cm / 강진 사당리
 국립중앙박물관



105. 모란무늬 수막새 편 靑磁 陽刻 牡丹文 瓦當 片
 Celadon Roof-end Tile Fragment with Pressed Peony Design
 고려 12세기 / 지름 8.3cm / 강진 사당리
 국립중앙박물관



106. 연꽃무늬 타구

靑磁 陰刻 蓮花文 唾具

Celadon Spittoon with Incised Lotus Design

고려 12세기 / 높이 9.9cm



107. 연꽃잎무늬 대접 편
 靑磁 陰刻 蓮瓣文 대접 片
 Celadon Bowl Fragment with Incised Lotus-Petal Design
 고려 12세기 / 현 높이 2.2cm / 강진 사당리 23호



108. 연꽃잎무늬 대접 편
 靑磁 陰刻 蓮瓣文 대접 片
 Celadon Bowl with Incised Lotus-Petal Design
 고려 12세기 / 굽지름 6.6cm / 보령 원산도
 국립해양유물전시관

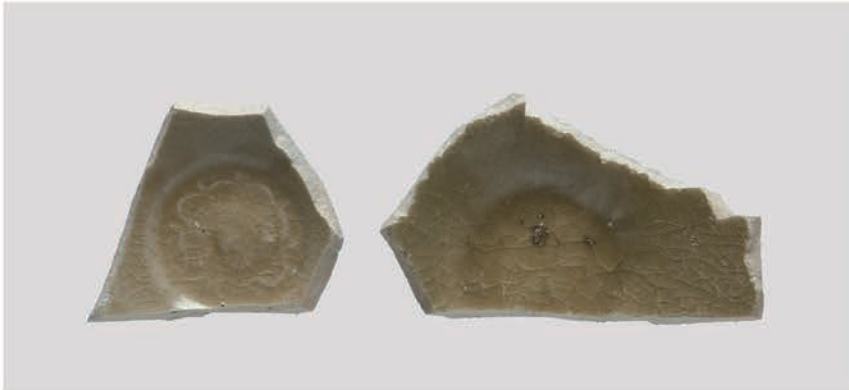


109. 주름무늬 접시
 靑磁 襞文 楮匙 片
 Celadon Dish Fragment with Pleat Design
 고려 12세기 / 높이 2.3cm / 강진 사당리 23호





110. 접시
 靑磁 楮匙
 Celadon Dish
 고려 12세기 / 높이 2.4cm



111. 대접 편
 靑磁 대접 片
 Celadon Bowl Fragment
 고려 12세기 / 굽지름 : 좌 5.8cm 우 6.2cm / 강진 사당리 27호



112. 용무늬 합편

靑磁 陰刻 龍文 '尙' 銘 盒 片

Celadon Cover Fragment with Incised Inscription of '尙'

고려 12세기 / 높이 3.9cm / 강진 사당리

국립중앙박물관



113. '尙' 명 합편

靑磁 陽刻 '尙' 銘 盒 片

Celadon Case Fragment with Inscription of '尙'

고려 11세기 / 현 높이 4.9cm / 강진 삼흥리 E지구

국립광주박물관

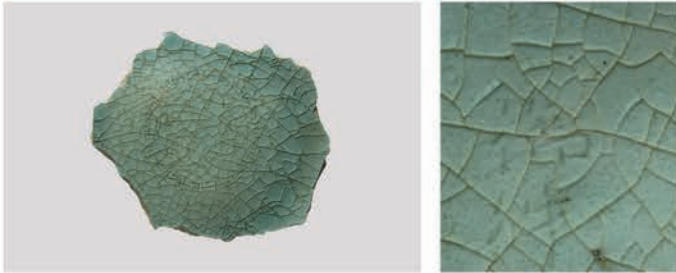
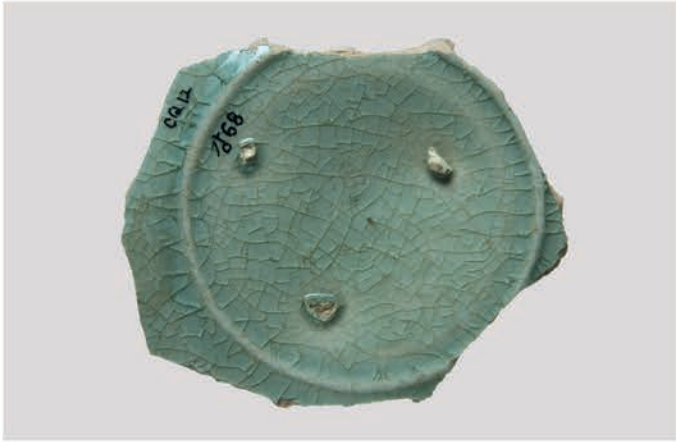


114. '成' 명 접시편

靑磁 鐵畫 '成' 銘 楮匙 片

Celadon Bowl Fragment with Painted Inscription of '成'

고려 12세기 / 굽지름 7.5cm / 강진 사당리 7호



115. '御件' 명 접시 편
 靑磁 陰刻 龍文 '御件' 銘 楮匙 片
 Celadon Dish Fragment with Incised Inscription of '御件'
 고려 12세기 / 굽지름 7.3cm / 강진 사당리 7호



116. '思元' 명 잔 편
 靑磁 陰刻 蓮瓣文 '思元' 銘 盞 片
 Celadon Cup Fragment with Incised Inscription of '思元'
 고려 12세기 / 현 높이 3.0cm / 강진 사당리 40호



117. 구름학무늬 대접
 靑磁 象嵌 雲鶴文 대접
 Celadon Bowl with Inlaid Cloud and Crane Design
 고려 14세기 / 높이 7.0cm





118. '王' 명 대접
 靑磁 象嵌 '王' 銘 大 접
 Celadon Bowl with Inlaid Inscription of '王'
 고려 13세기 / 높이 7.0cm



119. '王' 명 잔받침
 靑磁 象嵌 '王' 銘 托
 Celadon Cup-Stand with Inlaid Inscription of '王'
 고려 13세기 / 높이 6.6cm



120. 물가풍경무늬 대접

靑磁 象嵌 '己巳' 銘 柳蘆水禽文 대접

Celadon Bowl with Inlaid Inscription of '己巳'

고려 14세기(1329) / 높이 6.4cm

국립중앙박물관



121. '己巳' 명 대접 편 靑磁 象嵌 '己巳' 銘 柳蘆水禽文 대접 片

Celadon Bowl with Inlaid Inscription of '己巳'

고려 14세기(1329) / 현 높이 5.5cm / 강진 사당리



122. 물가풍경무늬 대접

靑磁 象嵌 '庚午' 銘 柳蘆水禽文 대접

Celadon Bowl with Inlaid Inscription of '庚午'

고려 14세기(1330) / 높이 6.4cm



123. '丁亥' 명편 靑磁 象嵌 '丁亥' 銘 標匙 片

Celadon Dish Fragment with Inlaid Inscription of '丁亥'

고려 14세기(1347) / 굽지름 6.7cm / 강진 사당리

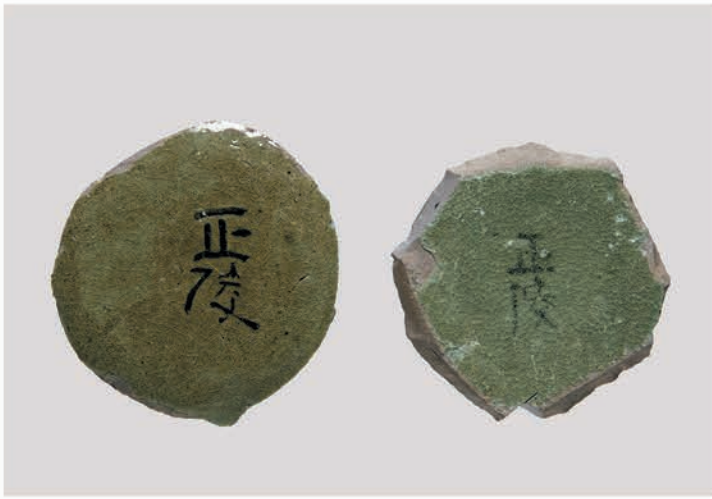


124. '乙未' 명편 靑磁 象嵌 '乙未' 銘 대접 片

Celadon Bowl Fragment with Inlaid Inscription of '乙未'

고려 14세기(1355) / 굽지름 5.8cm / 강진 사당리
개인





125. '정릉' 명편 靑磁 象嵌 '正陵' 銘片
 Celadon Dish with Inlaid Inscription of '正陵'
 고려 14세기 / 좌: 굽지름 6.3cm 강진 용운리 14호 우: 굽지름 6.0cm 강진 사당리
 개인



126. '안례' 명편
 靑磁 象嵌 '宴禮' 銘片
 Celadon Dish with Inlaid Inscription of '宴禮'
 고려 14세기 / 굽지름 7.1cm / 강진 사당리
 개인



127. '내' 명발편
 靑磁 象嵌 '內' 銘鉢片
 Celadon Bowl Fragment with Inlaid Inscription of '內'
 고려 14세기 / 현 높이 5.9cm



128. 보상화무늬 합편 靑磁 鐵畫 宝相花文 盒片
 Celadon Cover Fragment with Painted Baoxiang-hua-Vine Design
 고려 12세기 / 높이 4.0cm / 강진 사당리
 국립중앙박물관



129. 용무늬 항아리편 靑磁 鐵彩象嵌 龍文 壺片
 Celadon Jar Fragment with Dragon Design
 고려 13세기 / 현 높이 10.8cm / 강진 청자요지
 개인



130. 모란무늬 화분 靑磁 半陽刻 牡丹文 花盆 片
 Celadon Flower Pot with Carved Peony Design
 고려 12세기 / 높이 15.4cm / 강진 용운리10호
 국립광주박물관



131. 천마무늬 대발 편 靑磁 陰刻 天馬文 大鉢 片
 Celadon Large Bowl with Incised Horse Design
 고려 12세기 / 현 높이 4.4cm / 강진 용운리10호
 국립광주박물관



132. 교룡무늬 완 편

靑磁 陰刻 蛟龍文 盃片

Celadon Bowl Fragment with Incised Dragon Design

고려 12세기 / 높이 4.3cm / 강진 사당리

국립중앙박물관



133. 교룡무늬 잔받침 편

靑磁 陰刻 蛟龍文 托片

Celadon Cup-Stand Fragment with Incised Dragon Design

고려 12세기 / 높이 4.5cm / 강진 사당리

국립중앙박물관





134. 나비무늬 대접 편
 靑磁 陰刻 蝶文 大접 片
 Celadon Bowl Fragment with Incised Butterfly Design
 고려 12세기 / 굽지름 7.4cm / 강진 사당리
 개인



135. 연꽃무늬 대접 편
 靑磁 陰刻 蓮花文 大접 片
 Celadon Bowl Fragment with Incised Lotus Design
 고려 12세기 / 현 높이 4.3cm 굽지름 6.8cm / 강진 사당리
 국립중앙박물관



136. 봉황모란무늬 병
 靑磁 陰刻 鳳凰牧丹文 瓶 片
 Celadon Bottle Fragment with Incised Phoenix and Peony Design
 고려 12세기 / 강진 용운리10호
 국립광주박물관



137. 불두 편
 靑磁 鐵畫 佛頭 片
 Celadon Head of Buddha Fragment
 고려 12-13세기 / 강진 금곡사
 양광식 기증



138. 토끼무늬 병 편
 靑磁 象嵌 兎文 瓶 片
 Celadon Bottle Fragment with Inlaid Rabbit Design
 고려 13세기 / 강진 청자요지



139. 대나무무늬 병 편
 靑磁 象嵌 竹文 瓶 片
 Celadon Bottle Fragment with Inlaid Bamboo Design
 고려 12세기 / 좌:용운리10호 우:사당리
 좌:국립광주박물관 우:국립중앙박물관



140. 청동향완

靑銅 香盃

Bronze Incense Burner

고려 11세기 / 높이 16.1cm / 강진 삼흥리

국립광주박물관



141. 병 陶器 瓶
Earthenware Bottle
고려 11세기 / 현 높이 11.1cm / 강진 삼흥리 E지구
국립광주박물관



142. 병 陶器 瓶
Earthenware Bottle
고려 11세기 / 높이 22.5cm / 강진 삼흥리 F지구
국립광주박물관



143. '七' 명병 陶器 陰刻 '七' 銘 瓶
 Earthenware Bottle with Incised Inscription of '七'
 고려 11세기 / 높이 20.2cm / 강진 삼흥리 F지구
 국립광주박물관



144. '胡瓶' 명병편
 陶器 '胡瓶' 銘 瓶 片
 Earthenware Bottle with Incised Inscription of '胡瓶'
 고려 11세기 / 강진 삼흥리 F지구
 국립광주박물관



145. 강진 삼흥리 E지구 도기3호 가마 출토 유물
Earthenwares of Gangjin Samheung-ri E area
국립광주박물관(사진 제공)



146. 항아리
陶器 壺
Earthenware Jar
고려 11세기 / 높이 14.9cm / 강진 삼흥리 E지구
국립광주박물관



147. 항아리
陶器 壺
Earthenware Jar
고려 11세기 / 높이 13.8cm / 강진 삼흥리 E지구
국립광주박물관



148. 항아리 陶器 壺
Earthenware Jar
고려 11세기 / 높이 30.1cm / 강진 삼흥리 E지구
국립광주박물관





149. 항아리 陶器 壺
Earthenware Jar
고려 11세기 / 높이 44.0cm / 강진 삼흥리 E지구
국립광주박물관



150. 네귀달린 항아리 陶器 四耳 壺
Earthenware Jar with Four Handles
고려 11세기 / 높이 58.0cm / 강진 삼흥리 E지구
국립광주박물관



151. 동이 陶器

Earthenware Jar

고려 11세기 / 높이 26.5cm / 강진 삼흥리 E지구
국립광주박물관



152. 약연 편

陶器 藥硯片

Earthenware druggist's mortar

고려 11세기 / 현 길이 20.5cm 폭 9.8cm / 강진 삼흥리 F지구
국립광주박물관



153. 약연

藥硯

Earthenware Druggist's Mortar

고려 12세기 / 높이 6.3cm 길이 22.7cm / 강진 용운리10호
국립광주박물관





154. 국화무늬 접시 편

陶器 陰刻 菊花文 碟匙 片

Earthenware Dish with Incised Chrysanthemum Design

고려 11세기 / 높이 3.4cm / 강진 삼흥리 E지구

국립광주박물관



155. 덩굴무늬 베틀 편

陶器 陰刻 唐草文 硯 片

Earthenware Inkstone with Incised Vine Design

고려 11세기 / 현길이 7.0cm 폭 12.2cm / 강진 삼흥리 E지구

국립광주박물관



156. 어망추

漁網錘

Weight of Fishing Net

고려 11세기 / 길이 3.0~3.4cm / 강진 삼흥리 E지구

국립광주박물관



157. 갑발·갑발받침
 匣鉢·匣鉢臺
 Saggars
 고려 11-13세기 / 강진 청자요지



158. 갑발
 匣鉢
 Saggar
 고려 10세기 / 높이 15.3cm / 강진 용운리9호
 국립광주박물관



159. 갑발
 匣鉢
 Saggar
 고려 12세기 / 높이 16.8cm / 강진 용운리10호
 국립광주박물관



160. 갑발·갑발받침
 匣鉢·匣鉢臺
 Saggars
 고려 11-12세기 / 강진 청자요지



161. 갑발받침 匣鉢枕
 Saggar Stands
 고려 11세기 / 지름 19.6~21.2cm / 강진 삼흥리 E지구
 국립광주박물관



162. 요도구(받침류)
 窯道具
 Stands
 고려 11-12세기 / 강진 청자요지



163. 연꽃무늬 도범

蓮花文 陶范

Mold with Incised Lotus Design

고려 12세기 / 높이 3.6cm / 강진 용운리10호

국립광주박물관



164. 연꽃무늬 도범

蓮花文 陶范

Mold with Incised Lotus Design

고려 12세기 / 높이 1.9cm / 강진 사당리11호

도판목록

1. 연꽃잎무늬 대접

靑磁 半陽刻 蓮瓣文 대접
Celadon Bowl with Carved Lotus-Petal Design
고려 12세기 / 높이 4.8cm

2. 연꽃잎무늬 대접

靑磁 半陽刻 蓮瓣文 대접
Celadon Bowl with Carved Lotus-Petal Design
고려 12세기 / 높이 5.5cm / 강진 용운리10호
국립광주박물관

3. 연꽃잎무늬 대접

靑磁 半陽刻 蓮瓣文 대접
Celadon Bowl with Carved Lotus-Petal Design
고려 12세기 / 높이 7.8cm

4. 연꽃잎무늬 대접

靑磁 半陽刻 蓮瓣文 대접
Celadon Bowl with Carved Lotus-Petal Design
고려 12세기 / 높이 7.4cm / 보령 원산도
국립해양유물전시관

5. 연꽃잎무늬 대접

靑磁 半陽刻 蓮瓣文 대접
Celadon Bowl with Carved Lotus-Petal Design
고려 10세기 / 높이 7.8cm / 강진 용운리9호
국립광주박물관

6. 꽃모양 대접

靑磁 花形 대접
Celadon Flower Shaped Bowl
고려 12세기 / 높이 9.2cm / 강진 용운리10호
국립광주박물관

7. 학무늬 대접

靑磁 陰刻 鸚鵡文 대접
Celadon Bowl with Incised Parrot Design
고려 11세기 / 높이 5.8cm

8. 학무늬 대접

靑磁 陰刻 鶴文 대접
Celadon Bowl with Incised Crane Design
고려 11세기 / 높이 7.0cm / 강진 삼흥리 E지구
국립광주박물관

9. 꽃모양 대접

靑磁 花形 대접
Celadon Flower Shaped Bowl
고려 12세기 / 높이 7.0cm / 강진 용운리10호
국립광주박물관

10. 국화무늬 대접

靑磁 陰刻 菊花文 대접 片
Celadon Bowl with Incised Chrysanthemum Design
고려 12세기 / 높이 7.4cm / 강진 용운리10호
국립광주박물관

11. 구름학 모란무늬 합

靑磁 象嵌 雲鶴牡丹文 蓋盒
Celadon Bowl with Inlaid Cloud, Crane, and Peony Design
고려 14세기 / 총 높이 15.2cm 뚜껑지름 18.2cm

12. 연꽃덩굴무늬 합 편

靑磁 象嵌 蓮唐草文 盒 片
Celadon Lid with Inlaid Lotus-Vine Design
고려 14세기 / 강진 사당리

13. 연꽃덩굴무늬 대접

靑磁 象嵌 蓮唐草文 대접
Celadon Bowl with Inlaid Lotus-Vine Design
고려 14세기 / 높이 9.5cm / 무안 도리포
국립해양유물전시관

14. 구름무늬 받침

靑磁 象嵌 雲文 托
Celadon Stand with Inlaid Clouds Design
고려 14세기 / 높이 5.5cm / 무안 도리포
국립해양유물전시관

15. 완

靑磁 盥
Celadon Bowl
고려 11세기 / 높이 6.1cm / 강진 삼흥리 D지구
국립광주박물관

16. 완

靑磁 盥
Celadon Bowl
고려 11세기 / 높이 5.3cm / 강진 삼흥리 E지구
국립광주박물관

17. 완

靑磁 盥
Celadon Bowl
고려 12세기 / 높이 5.8cm / 강진 용운리10호
국립광주박물관

18. 보상화무늬 완

靑磁 陰刻 宝相花文 盥
Celadon Bowl with Incised Baoxiang-hua-Vine Design
고려 12세기 / 높이 6.4cm

19. 보상화무늬 완 편

靑磁 陰刻 宝相花文 盥
Celadon Bowl with Incised Baoxiang-hua-Vine Design
고려 12세기 / 현 높이 : 좌 4.0cm 우 3.1cm / 보령 원산도
국립해양유물전시관

20. 보상화무늬 완 편

靑磁 陰刻 宝相花文 盥 片
Celadon Bowl with Incised Baoxiang-hua-Vine Design
고려 12세기 / 높이 6.1cm / 강진 용운리10호
국립광주박물관

21. 접시

靑磁 碟匙
Celadon Dish
고려 10세기 / 높이 3.7cm / 강진 용운리9호
국립광주박물관

22. 접시

靑磁 碟匙
Celadon Dish
고려 12세기 / 높이 4.0cm / 강진 용운리10호
국립광주박물관

23. 선무늬 접시 편

靑磁 陰刻 二重線文 碟匙 片
Celadon Dish Fragment with Incised Line Design
고려 11세기 / 높이 3.0cm / 강진 삼흥리 E지구
국립광주박물관

24. 꽃모양 접시

靑磁 花形 碟匙
Celadon Flower Shaped Dish
고려 11세기 / 높이 4.5cm / 강진 삼흥리 E지구
국립광주박물관

25. 꽃모양 접시

靑磁 花形 碟匙
Celadon Flower Shaped Dish
고려 12세기 / 높이 1.8cm

26. 꽃모양 접시

靑磁 花形 碟匙
Celadon Flower Shaped Dish
고려 12세기 / 높이 2.2cm / 강진 용운리10호
국립광주박물관

27. 꽃모양 접시

靑磁 花形 碟匙
Celadon Flower Shaped Dish
고려 11세기 / 높이 2.6cm / 강진 삼흥리 E지구
국립광주박물관

28. 꽃모양 접시

靑磁 花形 碟匙
Celadon Flower Shaped Dish
고려 12세기 / 높이 4.1cm / 강진 용운리10호
국립광주박물관

29. 연꽃무늬 꽃모양 접시

靑磁 壓出陽刻 蓮花文 碟匙
Celadon Flower Shaped Dish with Pressed Lotus Design
고려 12세기 / 높이 2.7cm / 강진 용운리10호
국립광주박물관

30. 연꽃당글무늬 접시

靑磁 壓出陽刻 蓮唐草文 碟匙
Celadon Dish with Pressed Lotus-Vine Design
고려 12세기 / 높이 4.7cm / 보령 원산도
국립해양유물전시관

31. 앵무무늬 접시 편

靑磁 陰刻 鸚鵡文 碟匙 片
Celadon Dish Fragment with Incised Parrot Design
고려 11세기 / 현 높이 3.7cm / 강진 삼흥리 E지구
국립광주박물관

32. 접시

靑磁 碟匙
Celadon Dish
고려 12세기 / 높이 1.2cm

33. 접시 편

白磁 陰刻 雷文 楝匙 片
White Porcelain Dish
고려 12세기 / 높이 2.1cm / 강진 사당리 40호

34. 접시 편

靑磁 楝匙 片
Celadon Dish
고려 12세기 / 높이 2.3cm / 보령 원산도
국립해양유물전시관

35. 연꽃무늬 꽃모양 접시

靑磁 壓出陽刻 蓮花文 楝匙
Celadon Flower Shaped Dish with Pressed Lotus Design
고려 12세기 / 높이 2.8cm

36. 연꽃무늬 꽃모양 접시

靑磁 壓出陽刻 蓮花文 楝匙
Celadon Flower Shaped Dish with Pressed Lotus Design
고려 12세기 / 높이 2.4cm / 강진 용운리10호
국립광주박물관

37. 모란무늬 접시

靑磁 壓出陽刻 牡丹文 楝匙
Celadon Dish with Pressed Peony Design
고려 11세기 / 높이 3.8cm / 강진 삼흥리 D지구
국립광주박물관

38. 덩굴무늬 사각접시

靑磁 壓出陽刻 唐草文 四角楝匙
Celadon Dish Fragment with Pressed Vine Design
고려 12세기 / 현 높이 1.7cm / 강진 용운리10호
국립광주박물관

39. 꽃모양 접시

靑磁 堆花 線文 花形 楝匙
Celadon Dish with Underglaze Iron-Black Line Design
고려 12세기 / 높이 3.8cm / 강진 용운리10호
국립광주박물관

40. 접시 편

靑磁 楝匙 片
Celadon Dish Fragment
고려 11세기 / 높이 3.2cm / 강진 삼흥리 E지구
국립광주박물관

41. 접시

靑磁 楝匙
Celadon Dish
고려 12세기 / 높이 2.1cm / 강진 용운리10호
국립광주박물관

42. 모란국화무늬 접시 편

靑磁 象嵌 牡丹菊花文 楝匙 片
Celadon Dish with Inlaid Peony and Chrysanthemum Design
고려 13세기 / 높이 3.2cm 입지름 15.6cm / 강진 청자요지

43. 잔

靑磁 盞
Celadon Cup
고려 10세기 / 높이 5.8cm / 강진 용운리9호
국립광주박물관

44. 연꽃잎무늬 잔

靑磁 半陽刻 蓮瓣文 盞
Celadon Cup with Raised Lotus-Petal Design
고려 12세기 / 높이 6.2cm / 강진 용운리10호
국립광주박물관

45. 연꽃잎무늬 잔

靑磁 陰刻 蓮瓣文 盞
Celadon Cup with Incised Lotus-Petal Design
고려 12세기 / 높이 9.5cm / 강진 용운리10호
국립광주박물관

46. 잔

靑磁 盞
Celadon Cup
고려 12세기 / 높이 7.4cm / 강진 용운리10호
국립광주박물관

47. 잔받침

靑磁 托
Celadon Cup-Stand
고려 10세기 / 높이 4.2cm / 강진 용운리9호
국립광주박물관

48. 잔받침

靑磁 托
Celadon Cup-Stand
고려 11세기 / 높이 4.5cm / 강진 삼흥리 E지구
국립광주박물관

49. 줄무늬 탁잔

靑磁 象嵌 線文 托盞
Celadon Cup and Stand with Inlaid Line Design
고려 14세기 / 총 높이 6.0cm

50. 국화무늬 접시

靑磁 象嵌 菊花文 碟匙
Celadon Dish with Inlaid Chrysanthemum Design
고려 14세기 / 입지름 13.9cm / 강진 사당리 40호

51. 물고기무늬 접시

靑磁 象嵌 魚文 碟匙
Celadon Dish with Inlaid Fish Design
고려 14세기 / 입지름 13.6cm / 강진 사당리 40호

52. 모란무늬 매병

靑磁 陰刻 牡丹文 梅瓶
Celadon Bottle, Maebyeong with Incised Peony Design
고려 12세기 / 높이 40.0cm

53. 모란무늬 매병 편

靑磁 陰刻 牡丹文 梅瓶 片
Celadon Bottle, Maebyeong with Incised Peony Design
고려 12세기 / 강진 사당리 23호

54. 모란무늬 병 편

靑磁 陰刻 牡丹文 瓶 片
Celadon Bottle Fragment with Incised Peony Design
고려 12세기 / 보령 원산도
국립해양유물전시관

55. 용무늬 매병

靑磁 陰刻 龍文 梅瓶
Celadon Bottle with Incised Dragon Design
고려 12세기 / 높이 40.0cm / 보물1385호
삼성미술관 리움(사진제공)

56. 용무늬 매병 편

靑磁 陽刻 龍文 梅瓶 片
Celadon Bottle, Maebyeong with Carved Dragon Design
고려 12세기 / 강진 사당리
국립중앙박물관

57. 용무늬 병 편

靑磁 陰刻 龍文 瓶 片
Celadon Bottle with Incised Dragon Design
고려 12세기 / 강진 용운리10호
국립중앙박물관

58. 광구병

靑磁 廣口瓶
Celadon Bottle
고려 11세기 / 높이 24.9cm / 강진 삼흥리 E지구
국립중앙박물관

59. 병 편

靑磁 瓶
Celadon Bottle
고려 12세기 / 현 높이 24.8cm / 강진 용운리10호
국립중앙박물관

60. 병 편

靑磁 廣口瓶
Celadon Bottle
고려 12세기 / 높이 30.4cm / 강진 용운리10호
국립중앙박물관

61. 병 편

靑磁 瓶 片
Celadon Bottle Fragment
고려 11세기 / 현 높이 7.3cm / 강진 삼흥리 E지구
국립중앙박물관

62. 병

靑磁 瓶
Celadon Bottle
고려 12세기 / 높이 8.6cm / 강진 용운리10호
국립중앙박물관

63. 덩굴무늬 병

靑磁 鐵畫 唐草文 瓶
Celadon Bottle with Underglaze Iron-Black Vine Design
고려 12세기 / 현 높이 5.7cm / 강진 용운리10호
국립중앙박물관

64. 연꽃무늬 매병

靑磁 陰刻 蓮花 黃蜀葵文 梅瓶
Celadon Bottle, Maebyeong with Incised Lotus Design
고려 12세기 / 현 높이 32.8cm
국립중앙박물관

65. 봉황무늬 뚜껑 편

靑磁 陰刻 鳳凰文 蓋 片
Celadon Lid Fragment with Incised Phoenix Design
고려 12세기 / 높이 6.0cm / 강진 사당리
국립중앙박물관

66. 연꽃무늬 뚜껑

靑磁 陰刻 蓮花文 蓋
Celadon Lid with Incised Lotus Design
고려 12세기 / 높이 4.6cm / 강진 용운리10호
국립광주박물관

67. 포도둥자무늬 뚜껑 편

靑磁 陰刻 葡萄童子文 蓋 片
Celadon Lid with Incised Grape and Child Design
고려 13세기 / 높이 4.6cm / 강진 청자요지

68. 모란무늬 병 편

靑磁 鐵畫 牧丹文 瓶 片
Celadon Bottle with Underglaze Iron-Black Peony Design
고려 12세기 / 현 높이 15.7cm / 강진 용운리10호
국립광주박물관

69. 포도무늬 병 편

靑磁 象嵌 葡萄文 瓶 片
Celadon Bottle with Inlaid Grape Design
고려 12세기 / 현 높이 25.5cm / 강진 용운리10호
국립광주박물관

70. 연꽃모양 향로 편

靑磁 蓮花形 香爐 片
Celadon Lotus Shaped Incense Burner
고려 12세기 / 현 높이 8.3cm / 강진 청자요지
개인

71. 연꽃모양 향로 편

靑磁 蓮花形 香爐 片
Celadon Lotus-Leaf Shaped Incense Burner Fragment
고려 11세기 / 현 높이 5.4cm / 강진 삼흥리 E지구
국립광주박물관

72. 연꽃모양 향로 편

靑磁 蓮花形 香爐 片
Celadon Lotus Shaped Incense Burner Fragment
고려 12세기 / 현 높이 5.2cm / 강진 사당리
국립중앙박물관

73. 연꽃모양 향로 편

靑磁 蓮花形 香爐 片
Celadon Lotus Shaped Incense Burner Fragment
고려 12세기 / 강진 사당리 23호

74. 연잎모양 장식 편

靑磁 蓮葉形 裝飾 片
Celadon Lotus-Leaf Shaped Fragment
고려 12세기 / 강진 사당리 23호

75. 구름무늬 향로 편

靑磁 陰刻 雲文 香爐 片
Celadon Incense Burner with Incised Clouds Design
고려 12세기 / 현 높이 8.1cm / 강진 삼흥리 E지구
국립광주박물관(사진 제공)

76. 구름무늬 향로 편

靑磁 陰刻 雲文 香爐 片
Celadon Incense Burner with Incised Clouds Design
고려 12세기 / 현 높이 7.0cm / 보령 원산도
국립해양유물전시관

77. 도철무늬 향로 편

靑磁 壓出陽刻 饜饜文 方形 香爐 片
Celadon Incense Burner Fragment with Pressed Taotie Design
고려 12세기 / 현 높이 9.3cm / 강진 사당리
국립중앙박물관

78. 도철무늬 향로 편

靑磁 壓出陽刻 饜饜文 方形 香爐 片
Celadon Incense Burner Fragment with Pressed Taotie Design
고려 12세기 / 현 높이 7.9cm / 보령 원산도
국립해양유물전시관

79. 용무늬 향로

靑磁 壓出陽刻 龍文 香爐
Celadon Incense Burner with Pressed Dragon Design
고려 12세기 / 현 높이 10.5cm / 강진 용운리10호
국립광주박물관

80. 오리모양 향로 편

靑磁 鴨形 香爐 片
Celadon Duck Shaped Incense Burner
고려 12세기 / 현 높이 : 좌 7.2cm 우 5.8cm / 강진 사당리
개인

81. 오리모양 향로 편

靑磁 鴨形 香爐 片
Celadon Duck Shaped Incense Burner
고려 12세기 / 현 높이 : 좌 5.7cm 우 6.0cm / 보령 원산도
국립해양유물전시관

82. 오리모양 연적

靑磁 鴨形 硯滴

Celadon Duck Shaped Water-Dropper

고려 12세기 / 현 높이 4.5cm / 강진 용운리10호
국립광주박물관

83. 합

靑磁 盒

Celadon Case

고려 11세기 / 높이 8.4cm / 강진 삼흥리 E지구
국립광주박물관(사진 제공)

84. 주름무늬 합 편

白磁 盒 片

White Porcelain Lid Fragment with Pleat Design

고려 12세기 / 높이 1.5cm 지름 7.2cm / 강진 사당리
국립중앙박물관

85. 연꽃잎무늬 장고 편

靑磁 陰刻 蓮瓣文 長鼓 片

Celadon Drum with Incised Lotus-Petal Design

고려 10세기 / 현 길이 25.2cm / 강진 용운리50호

86. 뚜껑 편

靑磁 蓋 片

Celadon Lid Fragment

고려 11세기 / 높이 7.3cm / 강진 삼흥리 D지구
국립광주박물관

87. 꽃모양 촛대

靑磁 花形 燭臺

Celadon Flower Shaped Candle-Stick

고려 12세기 / 현 높이 5.0cm / 강진 용운리10호
국립광주박물관

88. 대발

靑磁 大鉢

Celadon Large Bowl

고려 11세기 / 높이 11.0cm / 강진 삼흥리 E지구
국립광주박물관

89. 대발

靑磁 大鉢

Celadon Large Bowl

고려 12세기 / 높이 12.0cm / 강진 용운리10호
국립광주박물관

90. 벼루 편

靑磁 硯 片

Celadon Ink-Stone Fragment

고려 12세기 / 높이 3.7cm / 강진 용운리10호
국립광주박물관

91. 연꽃무늬 의자 편

靑磁 透刻 蓮花文 墩 片

Celadon Chair with Openwork Lotus Design

고려 12세기 / 현 높이 12.5cm / 강진 청자요지
개인

92. 용무늬 의자 편

靑磁 透刻 龍文 墩 片

Celadon Chair with Openwork Dragon Design

고려 12세기 / 강진 용운리10호
국립광주박물관

93. 연꽃무늬 의자 편

靑磁 透刻 蓮花文 墩 片

Celadon Chair Fragment with Open-work Lotus Design

고려 12세기 / 보령 원산도
국립해양유물전시관

94. 봉황무늬 판

靑磁 象嵌 鳳凰牡丹文 板 片

Celadon Plate Fragment with Phoenix and Peony Design

고려 14세기 / 강진 사당리 23호

95. 모란무늬 판

靑磁 象嵌 牡丹文 板 片

Celadon Plate with Inlaid Peony Design

고려 13세기 / 현 길이 11.0cm / 강진 사당리23호

96. 구름무늬 받침

靑磁 陰刻 雲文 臺

Celadon Stand with Incised Clouds Design

고려 12세기 / 높이 2.4cm / 강진 용운리10호
국립광주박물관

97. 연주무늬 받침

靑磁 連珠文 臺 片

Celadon Stand with Beads Design

고려 12세기 / 현 높이 7.2cm / 강진 청자요지

98. 연꽃잎무늬 받침

靑磁 蓮瓣文 臺
Celadon Stand with Lotus-Petal Design
고려 12세기 / 높이 9.3cm / 강진 용운리10호
국립광주박물관

99. 연봉모양 편

靑磁 蓮峯形 片
Celadon Lotus-Bud Shaped Fragment
고려 11세기 / 높이 9.8cm / 강진 삼흥리 E지구
국립광주박물관

100. 연봉모양 편

靑磁 蓮峯形 片
Celadon Lotus-Bud Shaped Fragment
고려 11세기 / 높이 9.1cm / 강진 삼흥리 E지구
국립광주박물관

101. 모란무늬 수키와 편

靑磁 陽刻 牡丹文 瓦片
Celadon Tile Fragment with Raised Peony Design
고려 11세기 / 현 길이 5.3cm / 강진 삼흥리 E지구
국립광주박물관

102. 수키와 편

靑磁 瓦片
Celadon Tile Fragment
고려 12세기 / 현 길이 19.2cm 지름 9.6cm / 강진 사당리
국립중앙박물관

103. 모란무늬 수키와 편

靑磁 陰刻 牡丹文 瓦片
Celadon Tile Fragment with Incised Peony Design
고려 12세기 / 현 길이 16.5cm / 강진 사당리
국립중앙박물관

104. 덩굴무늬 암막새 편

靑磁 陽刻 唐草文 瓦當片
Celadon Roof-end Tile Fragment with Pressed Vine Design
고려 12세기 / 길이 28.5cm 지름 19.0cm / 강진 사당리
국립중앙박물관

105. 모란무늬 수막새 편

靑磁 陽刻 牡丹文 瓦當片
Celadon Roof-end Tile Fragment with Pressed Peony Design
고려 12세기 / 지름 8.3cm / 강진 사당리
국립중앙박물관

106. 연꽃무늬 타구

靑磁 陰刻 蓮花文 唾具
Celadon Spittoon with Incised Lotus Design
고려 12세기 / 높이 9.9cm

107. 연꽃잎무늬 대접 편

靑磁 陰刻 蓮瓣文 大접 片
Celadon Bowl Fragment with Incised Lotus-Petal Design
고려 12세기 / 현 높이 2.2cm / 강진 사당리 23호

108. 연꽃잎무늬 대접 편

靑磁 陰刻 蓮瓣文 大접 片
Celadon Bowl with Incised Lotus-Petal Design
고려 12세기 / 굽지름 6.6cm / 보령 원산도
국립해양유물전시관

109. 주름무늬 접시

靑磁 襞文 楪匙 片
Celadon Dish Fragment with Pleat Design
고려 12세기 / 높이 2.3cm / 강진 사당리 23호

110. 접시

靑磁 楪匙
Celadon Dish
고려 12세기 / 높이 2.4cm

111. 대접 편

靑磁 大접 片
Celadon Bowl Fragment
고려 12세기 / 굽지름 : 좌 5.8cm 우 6.2cm / 강진 사당리 27호

112. 용무늬 합편

靑磁 陰刻 龍文 '尙' 銘 盒 片
Celadon Cover Fragment with Incised Inscription of '尙'
고려 12세기 / 높이 3.9cm / 강진 사당리
국립중앙박물관

113. '尙' 명 합편

靑磁 陽刻 '尙' 銘 盒 片
Celadon Case Fragment with Inscription of '尙'
고려 11세기 / 현 높이 4.9cm / 강진 삼흥리 E지구
국립광주박물관

114. '成' 명 접시 편

靑磁 鐵畫 '成' 銘 楪匙 片
Celadon Bowl Fragment with Painted Inscription of '成'
고려 12세기 / 굽지름 7.5cm / 강진 사당리 7호

115. '御件' 명 접시 편

靑磁 陰刻 龍文 '御件' 銘 楨匙 片
Celadon Dish Fragment with Incised Inscription of '御件'
고려 12세기 / 굽지름 7.3cm / 강진 사당리 7호

116. '思元' 명 잔 편

靑磁 陰刻 蓮瓣文 '思元' 銘 盞 片
Celadon Cup Fragment with Incised Inscription of '思元'
고려 12세기 / 현 높이 3.0cm / 강진 사당리 40호

117. 구름학무늬 대접

靑磁 象嵌 雲鶴文 大접
Celadon Bowl with Inlaid Cloud and Crane Design
고려 14세기 / 높이 7.0cm

118. '王' 명 대접

靑磁 象嵌 '王' 銘 大접
Celadon Bowl with Inlaid Inscription of '王'
고려 13세기 / 높이 7.0cm

119. '王' 명 잔받침

靑磁 象嵌 '王' 銘 托
Celadon Cup-Stand with Inlaid Inscription of '王'
고려 13세기 / 높이 6.6cm

120. 물가풍경무늬 대접

靑磁 象嵌 '己巳' 銘 柳蘆水禽文 大접
Celadon Bowl with Inlaid Inscription of '己巳'
고려 14세기(1329) / 높이 6.4cm
국립중앙박물관

121. '己巳' 명 대접 편

靑磁 象嵌 '己巳' 銘 柳蘆水禽文 大접 片
Celadon Bowl with Inlaid Inscription of '己巳'
고려 14세기(1329) / 현 높이 5.5cm / 강진 사당리

122. 물가풍경무늬 대접

靑磁 象嵌 '庚午' 銘 柳蘆水禽文 大접
Celadon Bowl with Inlaid Inscription of '庚午'
고려 14세기(1330) / 높이 6.4cm

123. '丁亥' 명 편

靑磁 象嵌 '丁亥' 銘 楨匙 片
Celadon Dish Fragment with Inlaid Inscription of '丁亥'
고려 14세기(1347) / 굽지름 6.7cm / 강진 사당리

124. '乙未' 명 편

靑磁 象嵌 '乙未' 銘 大접 片
Celadon Bowl Fragment with Inlaid Inscription of '乙未'
고려 14세기(1355) / 굽지름 5.8cm / 강진 사당리
개인

125. '正陵' 명 편

靑磁 象嵌 '正陵' 銘 片
Celadon Dish with Inlaid Inscription of '正陵'
고려 14세기 / 좌: 굽지름 6.3cm 강진 용운리 14호 우: 굽지름 6.0cm 강진 사당리
개인

126. '宴禮' 명 편

靑磁 象嵌 '宴禮' 銘 片
Celadon Dish with Inlaid Inscription of '宴禮'
고려 14세기 / 굽지름 7.1cm / 강진 사당리
개인

127. '丙' 명 발 편

靑磁 象嵌 '丙' 銘 鉢 片
Celadon Bowl Fragment with Inlaid Inscription of '丙'
고려 14세기 / 현 높이 5.9cm

128. 보상화무늬 합 편

靑磁 鐵畫 寶相花文 盒 片
Celadon Cover Fragment with Painted Baoxiang-hua-Vine Design
고려 12세기 / 높이 4.0cm / 강진 사당리
국립중앙박물관

129. 용무늬 항아리 편

靑磁 鐵彩象嵌 龍文 壺 片
Celadon Jar Fragment with Dragon Design
고려 13세기 / 현 높이 10.8cm / 강진 청자요지
개인

130. 모란무늬 화분

靑磁 半陽刻 牡丹文 花盆 片
Celadon Flower Pot with Carved Peony Design
고려 12세기 / 높이 15.4cm / 강진 용운리10호
국립광주박물관

131. 천마무늬 대발 편

靑磁 陰刻 天馬文 大鉢 片
Celadon Large Bowl with Incised Horse Design
고려 12세기 / 현 높이 4.4cm / 강진 용운리10호
국립광주박물관

132. 교룡무늬 완 편

靑磁 陰刻 蛟龍文 盥 片
Celadon Bowl Fragment with Incised Dragon Design
고려 12세기 / 높이 4.3cm / 강진 사당리
국립중앙박물관

133. 교룡무늬 잔받침 편

靑磁 陰刻 蛟龍文 托 片
Celadon Cup-Stand Fragment with Incised Dragon Design
고려 12세기 / 높이 4.5cm / 강진 사당리
국립중앙박물관

134. 나비무늬 대접 편

靑磁 陰刻 蝶文 大접 片
Celadon Bowl Fragment with Incised Butterfly Design
고려 12세기 / 굽지름 7.4cm / 강진 사당리
개인

135. 연꽃무늬 대접 편

靑磁 陰刻 蓮花文 大접 片
Celadon Bowl Fragment with Incised Lotus Design
고려 12세기 / 현 높이 4.3cm 굽지름 6.8cm / 강진 사당리
국립중앙박물관

136. 봉황모란무늬 병

靑磁 陰刻 鳳凰牡丹文 瓶 片
Celadon Bottle Fragment with Incised Phoenix and Peony Design
고려 12세기 / 강진 용운리10호
국립광주박물관

137. 불두 편

靑磁 鐵畫 佛頭 片
Celadon Head of Buddha Fragment
고려 12-13세기 / 강진 금곡사
양광식 기증

138. 토끼무늬 병 편

靑磁 象嵌 兔文 瓶 片
Celadon Bottle Fragment with Inlaid Rabbit Design
고려 13세기 / 강진 청자요지

139. 대나무무늬 병 편

靑磁 象嵌 竹文 瓶 片
Celadon Bottle Fragment with Inlaid Bamboo Design
고려 12세기 / 좌:용운리10호 우:사당리
좌:국립광주박물관 우:국립중앙박물관

140. 청동향완

靑銅 香盤
Bronze Incense Burner
고려 11세기 / 높이 16.1cm / 강진 삼흥리
국립광주박물관

141. 병

陶器 瓶
Earthenware Bottle
고려 11세기 / 현 높이 11.1cm / 강진 삼흥리 E지구
국립광주박물관

142. 병

陶器 瓶
Earthenware Bottle
고려 11세기 / 높이 22.5cm / 강진 삼흥리 F지구
국립광주박물관

143. '七' 명 병

陶器 陰刻 '七' 銘 瓶
Earthenware Bottle with Incised Inscription of '七'
고려 11세기 / 높이 20.2cm / 강진 삼흥리 F지구
국립광주박물관

144. '胡瓶' 명 병 편

陶器 '胡瓶' 銘 瓶 片
Earthenware Bottle with Incised Inscription of '胡瓶'
고려 11세기 / 강진 삼흥리 F지구
국립광주박물관

145. 강진 삼흥리 E지구 도기3호 가마 출토 유물

Earthenwares of Gangjin Samheung-ri E area
국립광주박물관(사진 제공)

146. 항아리

陶器 壺
Earthenware Jar
고려 11세기 / 높이 14.9cm / 강진 삼흥리 E지구
국립광주박물관

147. 항아리

陶器 壺
Earthenware Jar
고려 11세기 / 높이 13.8cm / 강진 삼흥리 E지구
국립광주박물관

148. 항아리

陶器 壺
Earthenware Jar
고려 11세기 / 높이 30.1cm / 강진 삼흥리 E지구
국립광주박물관

149. 항아리

陶器 壺
Earthenware Jar
고려 11세기 / 높이 44.0cm / 강진 삼흥리 E지구
국립광주박물관

150. 네귀달린 항아리

陶器 四耳 壺
Earthenware Jar with Four Handles
고려 11세기 / 높이 58.0cm / 강진 삼흥리 E지구
국립광주박물관

151. 둥이

陶器 둥이
Earthenware Jar
고려 11세기 / 높이 26.5cm / 강진 삼흥리 E지구
국립광주박물관

152. 약연 편

陶器 藥硯 片
Earthenware druggist's mortar
고려 11세기 / 현 길이 20.5cm 폭 9.8cm / 강진 삼흥리 F지구
국립광주박물관

153. 약연

藥硯
Earthenware Druggist's Mortar
고려 12세기 / 높이 6.3cm 길이 22.7cm / 강진 용운리10호
국립광주박물관

154. 국화무늬 접시 편

陶器 陰刻 菊花文 碟匙 片
Earthenware Dish with Incised Chrysanthemum Design
고려 11세기 / 높이 3.4cm / 강진 삼흥리 E지구
국립광주박물관

155. 덩굴무늬 벼루 편

陶器 陰刻 唐草文 硯 片
Earthenware Inkstone with Incised Vine Design
고려 11세기 / 현길이 7.0cm 폭 12.2cm / 강진 삼흥리 E지구
국립광주박물관

156. 어망추

漁網錘

Weight of Fishing Net
고려 11세기 / 길이 3.0~3.4cm / 강진 삼흥리 E지구
국립광주박물관

157. 갑발 · 갑발받침

匣鉢 · 匣鉢臺
Saggars
고려 11-13세기 / 강진 청자요지

158. 갑발

匣鉢
Saggar
고려 10세기 / 높이 15.3cm / 강진 용운리9호
국립광주박물관

159. 갑발

匣鉢
Saggar
고려 12세기 / 높이 16.8cm / 강진 용운리10호
국립광주박물관

160. 갑발 · 갑발받침

匣鉢 · 匣鉢臺
Saggars
고려 11-12세기 / 강진 청자요지

161. 갑발받침

匣鉢 枕
Saggar Stands
고려 11세기 / 지름 19.6~21.2cm / 강진 삼흥리 E지구
국립광주박물관

162. 요도구(받침류)

窯道具
Stands
고려 11-12세기 / 강진 청자요지

163. 연꽃무늬 도범

蓮花文 陶范
Mold with Incised Lotus Design
고려 12세기 / 높이 3.6cm / 강진 용운리10호
국립광주박물관

164. 연꽃무늬 도범

蓮花文 陶范
Mold with Incised Lotus Design
고려 12세기 / 높이 1.9cm / 강진 사당리11호



제11회 강진청자 문화제 및 청자박물관 개관9주년 기념 특별전